

**Programma di interventi
per l'adattamento degli ambiti
urbani
a nuove forme di mobilità
sostenibile e attiva**

Stefania Giannuzzi, REGIONE PIEMONTE



IL PROGETTO

PROGRAMMA DI FINANZIAMENTO PER IL MIGLIORAMENTO DELLA QUALITÀ DELL'ARIA NEL TERRITORIO DELLE REGIONI DEL BACINO PADANO

approvato con **DECRETO DIRETTORIALE MATTM-CLEA-2020-0000412 DEL 18/12/2020**

(Fondo previsto dal D.L. 14 agosto 2020, n. 104)

Con le dgr n. 23-4391 del 22/12/2021 e 31-5384 del 15/07/2022 è stata istituita la misura “Programma di interventi per l’adattamento degli ambiti urbani a nuove forme di mobilità sostenibile e attiva”.

Il progetto prevede la concessione di **contributi in conto investimenti e in spesa corrente** rientranti nella casistica del Decreto Direttoriale in oggetto, con specifico riferimento agli interventi oggetto di finanziamento di cui all’art.4, comma 1, punto c): “**promozione della mobilità sostenibile, ad esempio, dando ulteriore impulso alla mobilità ciclistica ed elettrica e alla mobilità dolce**” e comma 2 “**altri interventi per la riduzione delle emissioni in atmosfera che possono concorrere al miglioramento della qualità dell’aria.**”

IL PROGETTO

PROGRAMMA DI FINANZIAMENTO PER IL MIGLIORAMENTO DELLA QUALITÀ DELL'ARIA NEL TERRITORIO DELLE REGIONI DEL BACINO PADANO

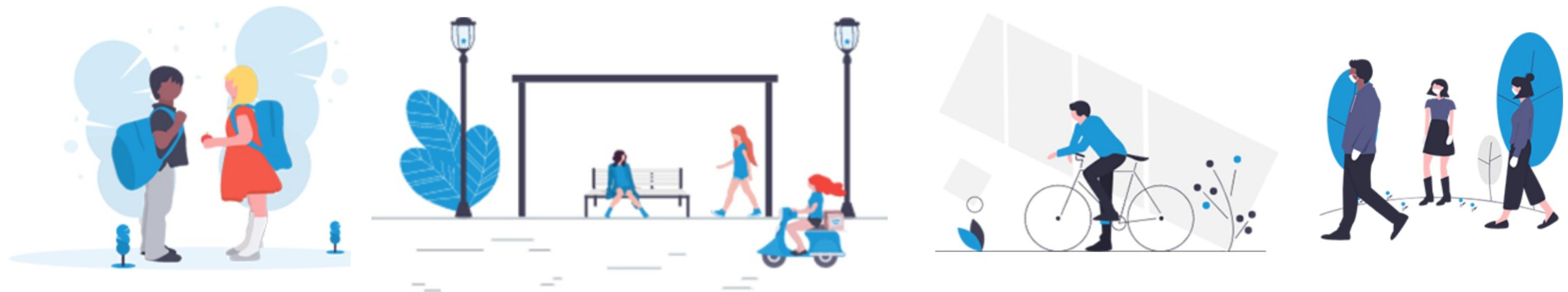
approvato con **DECRETO DIRETTORIALE MATTM-CLEA-2020-0000412 DEL 18/12/2020**

(Fondo previsto dal D.L. 14 agosto 2020, n. 104)

La richiesta di finanziamento è volta all'**attuazione di un programma di interventi** basato sull'idea di spazio pubblico come luogo di incontro e socializzazione, con lo scopo di **trasformare gli spazi pubblici** in modo rapido ed economico con l'obiettivo di disincentivazione all'uso del mezzo privato e **incentivazione all'uso della bicicletta** e altre modalità di trasporto non impattanti nei **76 Comuni** che stanno attuando le misure di limitazione della circolazione dei veicoli più inquinanti, come previsto dal Piano Regionale della Qualità dell'Aria (PRQA) e dalla deliberazione della giunta regionale n. 9-2196 del 26 febbraio 2021.

GLI OBIETTIVI

Le misure che costituiscono l'obiettivo del progetto coincidono con quelle inserite nel Piano Regionale di Qualità dell'Aria (PRQA) in coerenza con il Piano Regionale della Mobilità e dei Trasporti (PRMT), le sue declinazioni attuative il Piano regionale per la Mobilità delle Persone (PrMoP) e il Piano regionale della Logistica (PrLog) ed il Programma Regionale di Mobilità Ciclabile (PRMC).



Il programma intende finanziare interventi in ambito urbano attraverso l'applicazione di principi di mobilità sostenibile, qualità urbana, inclusione sociale, decarbonizzazione e adattamento ai cambiamenti climatici.

INTERVENTI FINANZIABILI

Sono ammissibili gli interventi finalizzati alla realizzazione di progetti aventi le caratteristiche riportate nelle tre suddette tipologie:

Tipologia I: interventi sulle **aree soggette a limitazione del traffico, realizzazione di percorsi ciclabili e aree pedonali;**

Tipologia II: programmi di riforestazione urbana e realizzazione di interventi di depavimentazione.

Le due tipologie di interventi sopra elencati dovranno essere accompagnate da **misure di sensibilizzazione** e formazione nei confronti della cittadinanza.

Ogni Comune può presentare **una sola domanda** di agevolazione.

Non sono ammessi interventi che prevedono la realizzazione di progetti di più comuni.



INTERVENTI FINANZIABILI

TIPOLOGIA I

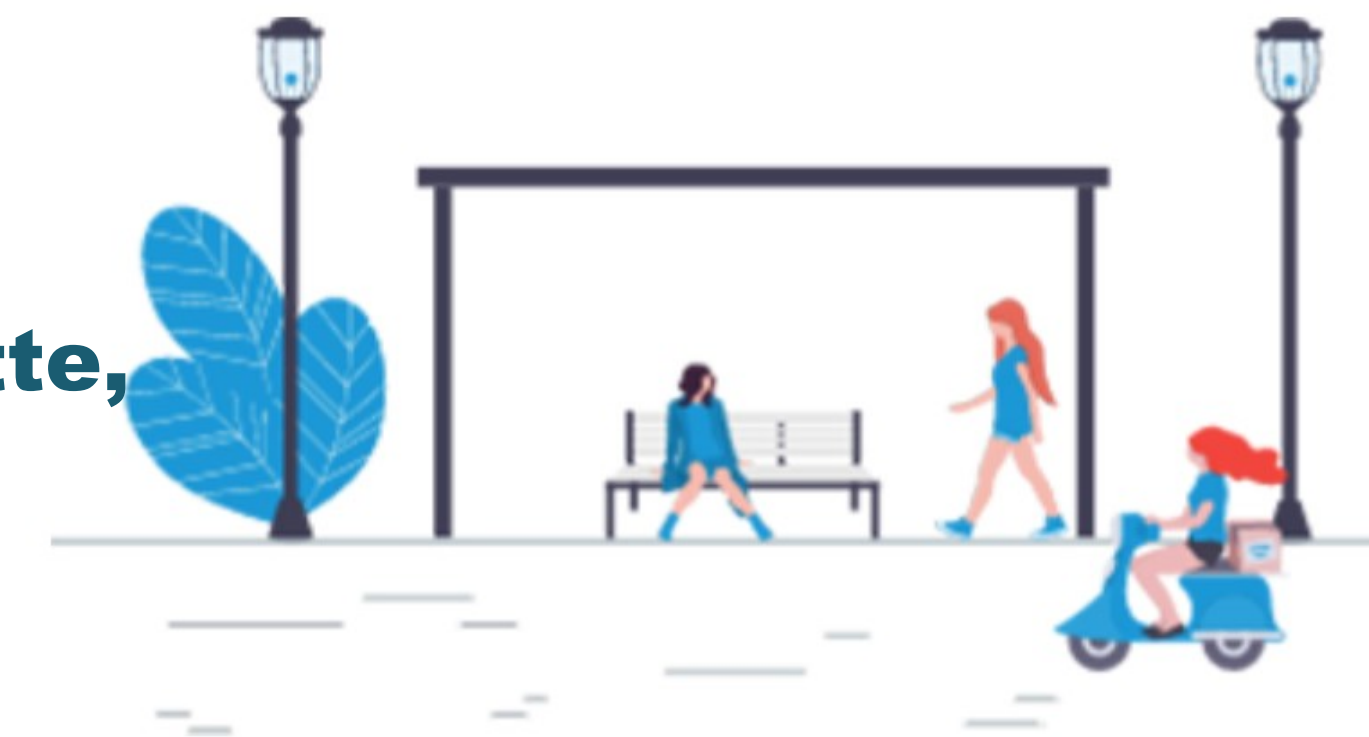
Sono ammissibili interventi per:

A. la definizione, la riorganizzazione e la segnalazione delle aree soggette a limitazione della circolazione dei veicoli più inquinanti, anche attraverso la posa in opera di **segnaletica verticale**;

B. la realizzazione di **percorsi ciclabili** attraverso l'uso di segnaletica orizzontale e verticale e la realizzazione ad esempio di:

1. **corsie ciclabili**;
2. **case avanzate**, con linea di arresto per le biciclette in posizione avanzata rispetto alla linea di arresto per tutti gli altri veicoli per favorire la ciclabilità;
3. doppio senso ciclabile su strade a senso unico;
4. **strade urbane ciclabili** (E-bis);
5. circolazione delle biciclette su strade e corsie riservate al TPL;

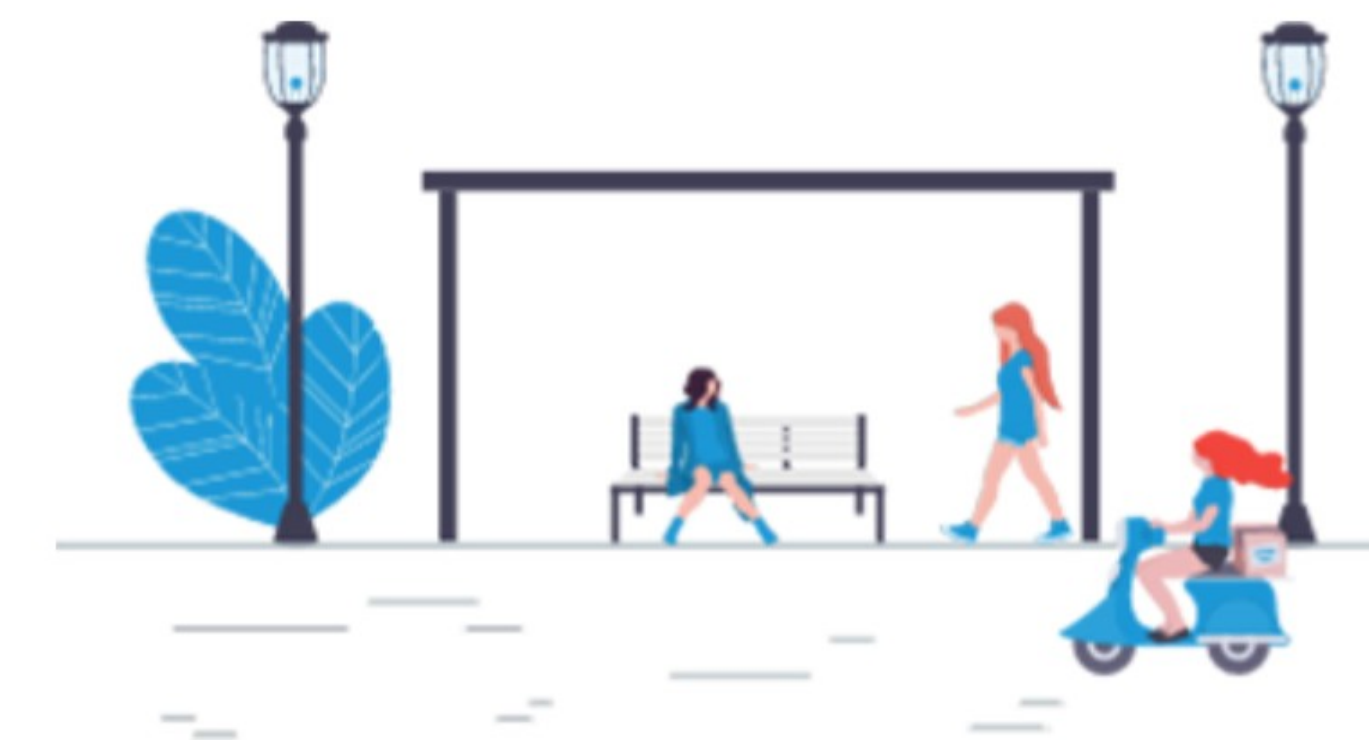
Tali percorsi devono prevedere **sistemi di monitoraggio del passaggio di biciclette, bidirezionali fissi o mobili.**



INTERVENTI FINANZIABILI

TIPOLOGIA I

Per la realizzazione di questi percorsi si fa riferimento alle “**Linee guida progettuali del Piano Regionale della Mobilità Ciclistica**”, presenti sul sito di Finpiemonte.



INTERVENTI FINANZIABILI

TIPOLOGIA I

C. Creazione di **aree pedonali**, attraverso modifiche sostanziali alla viabilità, limitando l'accesso veicolare all'area, per realizzare nuovi spazi pubblici utilizzabili anche dalle attività commerciali e di ristorazione.

Nello specifico:

- realizzazione di “**Strade scolastiche**”, attraverso la trasformazione degli spazi pubblici prossimi alle scuole;
- trasformazione di spazi pubblici, piazze, parchi, giardini e aree gioco, finalizzata al placemaking (**urbanistica tattica**) secondo le indicazioni contenute nelle “*Linee guida progettuali del Piano Regionale della Mobilità Ciclistica*”, presenti sul sito di Finpiemonte.
- realizzazione di “slow streets”, ovvero **zone a velocità veicolare ridotta (zone 30)** e riutilizzo di **aree di sosta** come “parklet”, trasformando aree di parcheggio a lato della carreggiata in luoghi di aggregazione.

NB: relativamente a questa tipologia di intervento, i progetti devono contenere almeno due dei tre “sub-interventi” elencati alle lettere A, B e C.



INTERVENTI FINANZIABILI

TIPOLOGIA I

Per la realizzazione di “strade scolastiche” e di “slow street” e “parklet” è messo a disposizione sul sito di Finpiemonte il catalogo di buone pratiche “**Trasformazione degli spazi pubblici – Buone pratiche a livello internazionale**”, quale guida di riferimento.

Tactical Bike Lanes - Rotterdam (NL)

Carta di Identità

Luogo	Tactical Bike Lanes - Rotterdam (Olanda)
Anno	2017
Dimensione	Città
Costo	Molto differenti a seconda del luogo (range 9.000-25.000€)
Finanziamento	
Processo partecipativo	Humankind (agency for urban change), DRIFT, Veld Academie, consiglio comunale e Happy Streets (associazione di cittadini)
Chiavi di lettura	

Progetti correlati

<p><i>Pop-up park -The Square on 21st Denver (USA)</i></p>	<p><i>High line – NYC (USA)</i></p>
---	-------------------------------------

linksfoundation.com
COPYRIGHT ©2021 LINKS



INTERVENTI FINANZIABILI

TIPOLOGIA II

- **Programmi di riforestazione urbana** (messa a dimora di alberi, di reimpianto e di silvicoltura nelle aree urbane).
Le aree dove vengono realizzati gli interventi sono escluse dalla definizione di bosco, ai sensi dell'art. 5 del D.lgs 34/2018;

- Realizzazione di interventi di **depavimentazione** finalizzati all'integrazione di infrastrutture verdi per il miglioramento della qualità dell'aria in ambito urbano.

I suddetti interventi devono essere coerenti con le risultanze del progetto regionale Urban Forestry, in particolare ai criteri di cui al punto 2.1 dell'Allegato 1 della Deliberazione della Giunta Regionale 18 febbraio 2022 n. 24-4672 e dell'art. 5 del Decreto Legislativo n. 34/20184.



PROGRAMMA DI MISURE DI SENSIBILIZZAZIONE

Il Comune, in accompagnamento alle tre tipologie di interventi elencati nel bando regionale, dovrà realizzare un programma di misure di sensibilizzazione e formazione nei confronti della cittadinanza, con particolare attenzione al coinvolgimento di altri soggetti pubblici e privati del territorio.

Tali attività dovranno favorire approcci partecipativi nei confronti dei cittadini e possono essere promosse in aree verdi o spazi pubblici del quartiere, eventualmente in connessione con eventi e manifestazioni presenti sul territorio.

Le azioni devono mirare alla cura del territorio ma anche ad accompagnare i cittadini a riconoscere il loro ruolo da protagonisti responsabili nella cura dei beni pubblici e promuovere iniziative di educazione civica.



PROGRAMMA DI MISURE DI SENSIBILIZZAZIONE

Relativamente agli aspetti connessi alle misure di sensibilizzazione e formazione della cittadinanza è possibile fare riferimento a quanto previsto dal documento *“Indirizzi per la realizzazione delle misure di sensibilizzazione e formazione della cittadinanza”* presenti sul sito di Finpiemonte.



SOGGETTI BENEFICIARI E REQUISITI PER L'ACCESSO AL CONTRIBUTO

Beneficiari e attuatori sono le **amministrazioni comunali** che stanno attuando le misure di limitazione della circolazione dei veicoli più inquinanti, come previsto dal Piano Regionale (PRQA) e dalla deliberazione della giunta regionale n. 9-2196 del 26 febbraio 2021.

Le risorse disponibili ammontano a complessivi **3.201.000,00** € per le annualità **2022-2023**. Il contributo concedibile per singolo Comune non può superare i **300.000** €.

La quota massima di finanziamento assegnata dalla Regione Piemonte alle amministrazioni richiedenti è pari a:

- 100% per importi di progetto inferiori o uguali a 50.000 €;
- 80% per importi di progetto maggiori di 50.000 € (per la quota eccedente i 50.000 €).

In questo caso la restante quota è a carico del soggetto beneficiario finale del contributo.

Nel caso di importi superiori a 50.000 €, il contributo regionale è cumulabile con altre fonti di finanziamento, sino alla completa copertura dei costi.

COSTI AMMISSIBILI

Per la realizzazione degli interventi di cui al par. 3.2, in coerenza con la disciplina prevista dal d.lgs. 50/2016 e s.m.i., sono ammissibili i seguenti costi:

- realizzazione degli interventi, comprensivi dei relativi oneri per la sicurezza;
- spese per eventuali studi e relazioni preliminari, studi di fattibilità, spese tecniche di progettazione, direzione lavori, coordinamento alla sicurezza, collaudo/certificato di regolare esecuzione, misure di sensibilizzazione e formazione della cittadinanza. Per tale voce è riconosciuto un limite di spesa massima del 15% dei costi ammissibili;

Si specifica fin da ora che:

1. non sono ammessi i soli costi legati alla progettazione di un intervento e non sono riconosciute spese per il personale interno all'Ente eventualmente impiegato in tale attività;
2. tutti i costi sono ammissibili a condizione che gli atti di approvazione degli interventi risultino adottati dal beneficiario successivamente al 07/01/2021;
3. per tutti i costi sono compresi i contributi previdenziali e quelli fiscali.

MODALITA' DI ATTUAZIONE

Le domande devono essere inviate via Internet, a partire dalle ore **9,00** del **15/12/2022** ed entro le **12,00** del **30/06/2023**, compilando il modulo telematico disponibile sul sito:

<https://servizi.regione.piemonte.it/catalogo/bandi-piemonte-finanziamenti-domande>

Un fac simile della domanda è disponibile sul sito di Finpiemonte, nella pagina dedicata all'agevolazione.

La procedura di presentazione delle domande è "a sportello" e, pertanto, le stesse possono essere presentate continuativamente, fatte salve eventuali comunicazioni di chiusura o sospensione da parte di Finpiemonte, connesse con la disponibilità delle risorse assegnate al bando.

Il richiedente dovrà procedere all'upload e contestuale invio della domanda, previa apposizione della firma digitale del Sindaco o del soggetto delegato, interno al beneficiario, con poteri di firma, unitamente a tutta la documentazione obbligatoria.

DOCUMENTI DA ALLEGARE OBBLIGATORIAMENTE ALLA DOMANDA

Tipologia I (“aree circolazione limitata, percorsi ciclabili e aree pedonali”):

1) DELIBERA DELLA GIUNTA COMUNALE, CHE PREVEDA:

A. l’adesione al bando regionale;

B. l’approvazione del Progetto di fattibilità tecnico economica;

C. per gli interventi di nuova realizzazione, l’impegno al cofinanziamento qualora previsto da cui si evinca la copertura finanziaria della quota del progetto eccedente il contributo regionale a carico del beneficiario;

D. l’impegno nell’acquisizione di tutti gli atti amministrativi (autorizzazioni, nulla osta, etc) necessari alla realizzazione degli interventi;

2) RELAZIONE DESCRITTIVA DELL’INTERVENTO;

3) PLANIMETRIA DI PROGETTO;

4) CONFRONTO TRA STATO DI FATTO E PLANIMETRIA DI PROGETTO;

5) STIMA SOMMARIA DELLA SPESA;

6) CRONOPROGRAMMA DELLE ATTIVITÀ;

7) QUADRO ECONOMICO;

8) ATTESTAZIONE DEL RESPONSABILE UNICO DEL PROCEDIMENTO (RUP) O DIRIGENTE COMPETENTE, di coerenza e compatibilità dell’intervento alle norme ed ai regolamenti vigenti.

DOCUMENTI DA ALLEGARE OBBLIGATORIAMENTE ALLA DOMANDA

Tipologia II (“riforestazione urbana e depavimentazione”):

1) DELIBERA DELLA GIUNTA COMUNALE, che preveda:

- l’adesione al bando regionale;
- l’approvazione del Progetto di fattibilità tecnico economica;
- per gli interventi di nuova realizzazione, l’impegno al cofinanziamento qualora previsto da cui si evinca la copertura finanziaria della quota del progetto eccedente il contributo regionale a carico del beneficiario;
- l’impegno nell’acquisizione di tutti gli atti amministrativi (autorizzazioni, nulla osta, etc) necessari alla realizzazione degli interventi;

2) RELAZIONE DESCRITTIVA DELL’INTERVENTO;

3) planimetrie e relazione di confronto tra stato di fatto e stato di progetto che evidenzino e quantifichino le variazioni di superficie deimpermeabilizzata e di superfici di copertura delle chiome degli alberi (considerati a 25 anni dalla messa a dimore), specificando le tipologie di specie da piantumare, nonché la variazione delle capacità di assorbimento di CO2 e rimozione inquinanti stimata a partire dalle indicazioni contenute nella DGR n. 24-4672 del 18 febbraio 2022. Per quest’ultima attività potrà essere utilizzato lo specifico foglio di calcolo disponibile sul sito internet di Finpiemonte;

4) STIMA SOMMARIA DELLA SPESA;

5) CRONOPROGRAMMA DELLE ATTIVITÀ
QUADRO ECONOMICO;

7) ATTESTAZIONE DEL RESPONSABILE UNICO DEL PROCEDIMENTO (RUP) O DIRIGENTE COMPETENTE,
di coerenza e compatibilità dell’intervento alle norme ed ai regolamenti vigenti;

DOCUMENTI DA ALLEGARE OBBLIGATORIAMENTE ALLA DOMANDA

Documenti da allegare obbligatoriamente alla domanda di tutte le Tipologie:

- 1) qualora il modulo di domanda sia firmato da un soggetto delegato, COPIA DELLA DELEGA che conferisce il potere di firma e COPIA DEL DOCUMENTO D'IDENTITÀ DEL SOGGETTO FIRMATARIO in corso di validità. L'atto di delega dovrà essere firmato con firma autografa dal delegante e contenere l'indicazione del ruolo che il delegato ricopre all'interno del beneficiario;
- 2) PROGRAMMA DELLE MISURE DI SENSIBILIZZAZIONE E FORMAZIONE DELLA CITTADINANZA, da realizzarsi seguendo gli indirizzi riportati sul sito di Finpiemonte, nella pagina dedicata all'agevolazione;
- 3) ORDINANZE SINDACALI IN VIGORE, in attuazione di quanto previsto dalle Deliberazioni della Giunta Regionale indicate al par. 3.1 del Bando.

MONITORAGGIO DELLE RIDUZIONI EMISSIVE

Valutazione dei benefici ambientali conseguiti dagli interventi in termini di riduzione delle emissioni delle sostanze inquinanti e dei gas serra, redatta secondo lo standard disponibile sul sito nella pagina dedicata all'agevolazione.

Ad ogni Comune, in fase di concessione, sarà comunque inviato lo standard da utilizzare.

Km coinvolti dall'intervento	2				
	NO_x (mg/km)	CO₂ (g/km)	PM2.5 (mg/km)	PM10 (mg/km)	
Fattori di emissione auto	371,35	194,94	27,46	38,89	
Fattori di emissione veicoli merci	2463,67	331	107	143,33	
Riduzioni emissive annuali					
	Numero di mezzi	NO_x (t)	CO₂ (t)	PM2.5 (t)	PM10 (t)
Autovetture	1200	0,3	170,8	0,02	0,03
Autocarri trasporto merci	400	0,7	96,7	0,03	0,04
Totale		1,04	267,42	0,06	0,08
Autovetture	6000				
Veicoli merci	2000				
Abitanti	10000				
Densità ab	2000				
Auto x abitante	0,60				
Veicoli per abitante	0,20				

Linea di intervento I:

- **“Slow streets”**, ovvero zone a velocità veicolare ridotta (zone 30) e riutilizzo di aree di sosta come “parklet”, trasformando aree di parcheggio a lato della carreggiata in luoghi di aggregazione.

Per il corretto utilizzo del modulo di calcolo occorre inserire il numero di autovetture e veicoli merci presenti all'interno del comune, il numero di abitanti e la densità abitativa.

Ai fini del calcolo delle emissioni ridotte occorre inserire il numero di chilometri coinvolti dall'intervento.

MONITORAGGIO DELLE RIDUZIONI EMISSIVE

Valutazione dei benefici ambientali conseguiti dagli interventi in termini di riduzione delle emissioni delle sostanze inquinanti e dei gas serra, redatta secondo lo standard disponibile sul sito nella pagina dedicata all'agevolazione.

Ad ogni Comune, in fase di concessione, sarà comunque inviato lo standard da utilizzare.

Km intervento	1			
Dati conteggio biciclette (giornaliero)	100			
Km totali percorsi in un anno solare	22.000,00			
	NO_x (mg/km)	CO₂ (g/km)	PM2.5 (mg/km)	PM10 (mg/km)
Fattori emissione medi al 2019	371,35	194,94	27,46	38,89
	NO_x (t)	CO₂ (t)	PM2.5 (t)	PM10 (t)
Riduzioni emissive annuali	0,0081697	4,28868	0,000604	0,000856

Linea di intervento I:

Percorsi ciclabili attraverso l'uso di segnaletica orizzontale e verticale e la realizzazione ad esempio di:

- corsie ciclabili;
 - case avanzate, con linea di arresto per le biciclette in posizione avanzata rispetto alla linea di arresto per tutti gli altri veicoli per favorire la ciclabilità;
 - doppio senso ciclabile su strade a senso unico;
 - strade urbane ciclabili (E-bis);
 - circolazione delle biciclette su strade e corsie riservate al TPL;
- Tali percorsi devono prevedere sistemi di monitoraggio del passaggio di biciclette, bidirezionali fissi o mobili.

Ai fini del calcolo delle emissioni ridotte occorre inserire il numero di chilometri coinvolti dall'intervento e il numero di mezzi che giornalmente transitano per le strade coinvolte.

MONITORAGGIO DELLE RIDUZIONI EMISSIVE

Valutazione dei benefici ambientali conseguiti dagli interventi in termini di riduzione delle emissioni delle sostanze inquinanti e dei gas serra, redatta secondo lo standard disponibile sul sito nella pagina dedicata all'agevolazione. Ad ogni comune, in fase di concessione, sarà comunque inviato lo standard da utilizzare.

Km coinvolti dall'intervento	Numero studenti	Numero auto legate a studenti (ingresso ed uscita)	Passaggi evitati dei residenti	Totale auto dissuase
0,5	1000	1200	600	1800
	NO_x (mg/km)	CO₂ (g/km)	PM2.5 (mg/km)	PM10 (mg/km)
Fattori di emissione	371,35	194,94	27,46	38,89
	NO_x (t)	CO₂ (t)	PM2.5 (t)	PM10 (t)
Emissioni annuali ridotte	0,074	38,598	0,005	0,008

Linea di intervento I:
-“Strade scolastiche”, attraverso la trasformazione degli spazi pubblici prossimi alle scuole.

Ai fini del calcolo delle riduzioni emissive occorre inserire il numero di chilometri coinvolti dall'intervento, il numero di studenti dell'istituto scolastico e il numero medio di auto legate al traffico di ingresso/uscita.

MONITORAGGIO DELLE RIDUZIONI EMISSIVE

Valutazione dei benefici ambientali conseguiti dagli interventi in termini di riduzione delle emissioni delle sostanze inquinanti e dei gas serra, redatta secondo lo standard disponibile sul sito nella pagina dedicata all'agevolazione.

Ad ogni comune, in fase di concessione, sarà comunque inviato lo standard da utilizzare.

Specie arborea	Diametro medio (cm)	PM10 (mg/m2)	PM2.5 (mg/m2)	CO2 (kg/m2)	NO2 (g/m2)	Superficie di insidenza (m2)	Numero di piante	Anni di progetto	Assorbimenti PM10 (mg)	Assorbimenti PM2,5 (mg)	Assorbimenti CO2 (kg)	Assorbimenti NO2 (mg)
Metasequoia	75	24778	4222,03	0,65	0,28				0	0	0	0
Cedrus atlantica	70	20672	3447,56	0,59	0,25				0	0	0	0
Taxodium distichum	50	18941,33	3231,13	0,64	0,28				0	0	0	0
Cedrus glauca	65	18767	3134,3	0,57	0,28				0	0	0	0
Chamaecyparis	55	18401	3117,4	0,65	0,16				0	0	0	0
Pinus strobus	55	17815	2946,33	0,47	0,28				0	0	0	0
Pinus wallichiana					0,28				0	0	0	0
Cedrus deodora	56	17179,44	2863,83	0,52	0,16				0	0	0	0
Picea omorica	45	16591	2734,4	0,38	0,28	10	20	10	3318200	546880	760	56
Pinus sylvestris	35	15184,33	2549,57	0,4	0,28				0	0	0	0
Paulownia tomentosa	75	14682	2295,9	0,39	0,15				0	0	0	0
Pseudotsuga Douglasia	45	14191	2333,9	0,61	0,28				0	0	0	0
Platanus occidentalis	70	2145,61	283,73	0,27	0,25	15	5	10	160920,75	21279,75	202,5	18,75
Quercus robur	71	2131,84	283,6	0,27	0,21				0	0	0	0
Populus alba	65	2103,93	279,15	0,23	0,28				0	0	0	0
Quercus pedunculata	61	2036	270,7	0,25					0	0	0	0
Platanus orientalis	56	2032,53	268,82	0,27	0,28				0	0	0	0
Acer rubrum	25	1979,9	262,29	0,13	0,28				0	0	0	0
Juglans nigra	45	1928,53	256,67	0,19	0,28				0	0	0	0
Prunus avium	25	1905	253,88	0,15	0,28				0	0	0	0
Quercus rubra	57	1893,67	251,88	0,25	0,28				0	0	0	0
Prunus kanzawa	15	1446,3	194,26	0,13	0,28				0	0	0	0
Prunus pissardi	15	1417,8	189,13	0,07	0,28				0	0	0	0
Prunus cerasifera	15	1417	188,99	0,11	0,28				0	0	0	0
Quercus pubescens	15	1059,6	140,79	0,07	0,28				0	0	0	0
Malus	15	751,32	100,29	0,06	0,28				0	0	0	0
Malus floribunda	15	748,42	99,76	0,05	0,27				0	0	0	0
									Assorbimenti PM10 (t)	Assorbimenti PM2,5 (t)	Assorbimenti CO2 (t)	Assorbimenti NO2 (t)
Totale									0,003479121	0,00056816	0,9625	7,475E-08

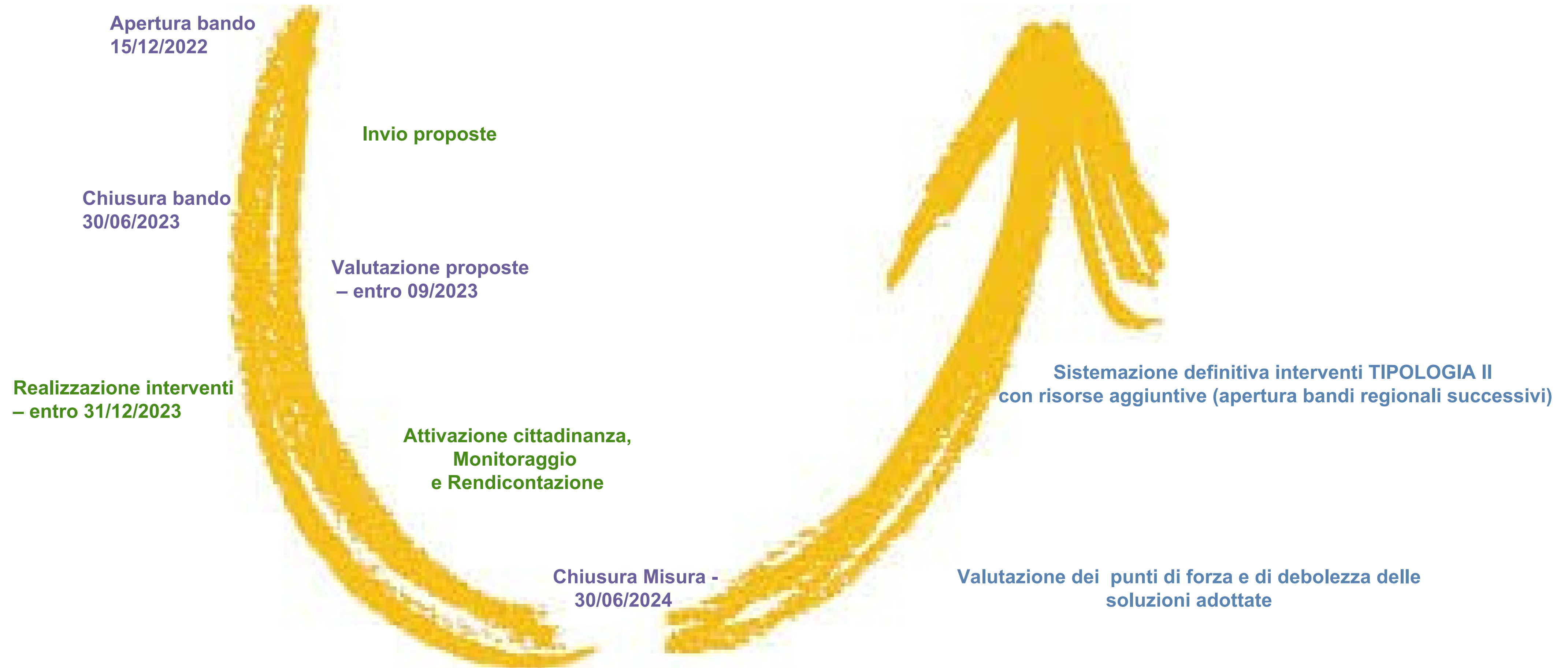
Linea di intervento II:

- Programmi di riforestazione urbana (messa a dimora di alberi, di reimpianto e di silvicoltura nelle aree urbane).

Le aree dove vengono realizzati gli interventi sono escluse dalla definizione di bosco, ai sensi dell'art. 5 del D.lgs 34/2018.

Ai fini del calcolo delle riduzioni emissive occorre inserire il numero di piante, la superficie di insidenza media e gli anni di progetto.

PROSSIMI PASSI



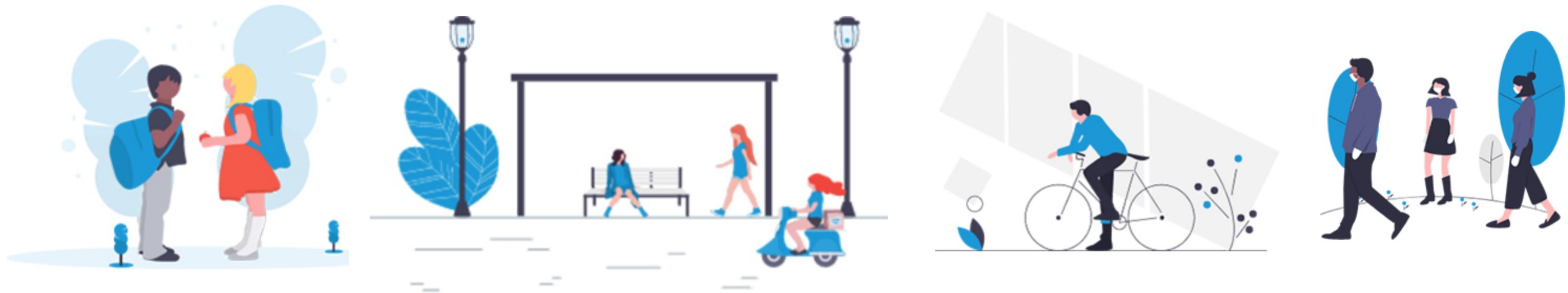
**PROGRAMMA DI FINANZIAMENTO PER IL MIGLIORAMENTO DELLA QUALITÀ DELL'ARIA NEL
TERRITORIO DELLE REGIONI DEL BACINO PADANO**
approvato con DECRETO DIRETTORIALE MATTM-CLEA-2020-0000412 DEL 18/12/2020
(Fondo previsto dal D.L. 14 agosto 2020, n. 104)

Con dgr n. 6-4808 del 25 marzo 2022 è stata istituita la misura “**Programma di finanziamento per l’incentivazione dell’utilizzo del trasporto pubblico locale per i lavoratori**”.

Il Bando rientra nell’ambito delle misure previste dal Piano Regionale di Qualità dell’Aria ed in linea con l’accordo di programma sottoscritto dalla Regione Piemonte e dalle regioni del Bacino Padano, per contrastare le emissioni dal trasporto su strada.

Gli obiettivi

Obiettivo del bando è quello di incentivare lo spostamento di utenti dal mezzo individuale al trasporto collettivo anche al fine della riduzione delle percorrenze dei veicoli privati e, pertanto, delle relative emissioni inquinanti.



Il progetto regionale, sulla base delle misure del Piano Regionale di Qualità dell'Aria-PRQA che intende promuovere, ha scelto di realizzare due tipologie di interventi, il primo più incentrato sulla misura TR.07 denominata “**Ticketing & fidelizzazione utenza**” e il secondo riferito alla misura TR.03 “**Mobility manager**”.

Interventi finanziabili

Il progetto intende riconoscere un cofinanziamento di **programmi per l'acquisto di titoli di viaggio annuali del trasporto pubblico locale (TPL)**, per lo **spostamento casa-lavoro dei propri dipendenti** alle **pubbliche amministrazioni** e alle **imprese** con sedi ubicate sul territorio regionale.

Le richieste da parte di pubbliche amministrazioni e imprese potranno essere caricate su piattaforma telematica:

<https://servizi.regione.piemonte.it/catalogo/bandi-piemonte-finanziamenti-domande>

dalle ore **9.00 del 28 novembre 2022** e fino alle **12.00 del 30 giugno 2023**.



CONTATTI

Stefania Giannuzzi

stefania.giannuzzi@regione.piemonte.it

Francesco Matera

francesco.matera@regione.piemonte.it

Federica Pognant

federica.pognant@regione.piemonte.it

